



INFORME DEL RESULTADO DE LA  
FISCALIZACIÓN SUPERIOR

# DESARROLLO DE INFRAESTRUCTURA EN LOS MUNICIPIOS

---



## DESARROLLO DE INFRAESTRUCTURA EN LOS MUNICIPIOS

### INDICE

OBRAS DE IMPACTO SOCIAL	9
ACAJETE	9
ACATLÁN	12
ACAYUCAN	13
ACTOPAN	14
ACULA	15
ACULTZINGO	16
AGUA DULCE	17
ALAMO TEMAPACHE	18
ALPATLÁHUAC	19
ALTO LUCERO	21
ALTOTONGA	22
ALVARADO	23
APAZAPAN	25
ASTACINGA	27
ATLAHUILCO	28
ATZACAN	29
ATZALAN	30
AYAHUALULCO	31
BANDERILLA	33
BENITO JUÁREZ	34
CALCAHUALCO	35
CAMARON DE TEJEDA	36
CAMERINO Z. MENDOZA	37
CARRILLO PUERTO	38
CATEMACO	39

CAZONES DE HERRERA	40
CERRO AZUL	41
CHALMA	42
CHICONAMEL	43
CHICONQUIACO	44
CHICONTEPEC	45
CHINAMECA	46
CHINAMPA DE GOROSTIZA	47
CHOCAMÁN	48
CHONTLA	49
CHUMATLÁN	50
CITLALTEPETL	51
COACOATZINTLA	52
COAHUITLÁN	53
COATEPEC	54
COATZACOALCOS	55
COATZINTLA	57
COETZALA	58
COLIPA	59
CÓRDOBA	60
COSAMALOAPAN	61
COSAUTLÁN DE CARVAJAL	62
COSOLEACAQUE	63
COTAXTLA	64
COYUTLA	65
CUICHAPA	66
CUITLAHUAC	67
EL HIGO	68

EMILIANO ZAPATA	69
ESPINAL	70
FILOMENO MATA	71
GUTIÉRREZ ZAMORA	72
HIDALGOTITLÁN	73
HUATUSCO	74
HUAYACOCOTLA	75
HUEYAPAN DE OCAMPO	78
HUILOAPAN DE CUAUHEMOC	79
IGNACIO DE LA LLAVE	80
ILAMATLÁN	81
ISLA	82
IXCATEPEC	84
IXHUACÁN DE LOS REYES	85
IXHUATLÁN DE MADERO	87
IXMATLAHUACAN	88
JÁLTIPAN	89
JESÚS CARRANZA	90
MAGDALENA	91
MIAHUATLÁN	92
MINATITLÁN	93
MIXTLA DE ALTAMIRANO	95
NAUTLA	96
OLUTA	97
OTEAPAN	98
PÁNUCO	99
PAPANTLA	100
PASO DE OVEJAS	101

PUEBLO VIEJO	103
PUENTE NACIONAL	104
RAFAEL DELGADO	105
RAFAEL LUCIO	106
RIO BLANCO	107
SALTABARRANCA	108
SAN ANDRÉS TENEJAPAN	109
SAN ANDRÉS TUXTLA	110
SAN JUAN EVANGELISTA	111
SAN RAFAEL	112
SANTIAGO SOCHIAPAN	113
SANTIAGO TUXTLA	114
SAYULA DE ALEMAN	115
SOCHIAPA	116
SOCONUSCO	117
SOLEDAD ATZOMPA	118
SOTEAPAN	119
TAMALÍN	120
TAMIAHUA	121
TAMPICO ALTO	122
TANCOCO	123
TANTIMA	124
TANTOYUCA	125
TATAHUICAPAN DE JUÁREZ	126
TATATILA	127
TEHUIPANGO	128
TEMPOAL	129
TENAMPA	130

TENOCHTILÁN	131
TEOCELO	133
TEPATLAXCO	134
TEPETLÁN	135
TEQUILA	136
TEXCATEPEC	137
TEXHUACAN	138
TEXISTEPEC	139
TEZONAPA	140
TIERRA BLANCA	141
TIHUATLÁN	142
TLACOJALPAN	143
TLACOLULAN	144
TLACOTALPAN	145
TLACOTEPEC DE MEJÍA	146
TLALIXCOYAN	147
TLALTETELA	148
TLAQUILPA	149
TLILAPAN	150
TOMATLÁN	151
TONAYÁN	152
TOTUTLA	153
TRES VALLES	154
TUXTILLA	155
ÚRSULO GALVÁN	156
UXPANAPA	157
VEGA DE ALATORRE	158
VERACRUZ	159

---

VILLA ALDAMA	160
XALAPA	161
XICO	163
XOXOCOTLA	164
YANGA	165
YECUATLA	166
ZACUALPAN	167
ZENTLA	168
ZONGOLICA	169
ZONTECOMATLÁN	170
ZOZOCOLCO	171
SISTEMA DE AGUA Y SANEAMIENTO VERACRUZ, BOCA DEL RÍO Y MEDELLÍN, VER.	172



## OBRAS DE IMPACTO SOCIAL

Trabajando con responsabilidad y en apego a la Normatividad se pueden lograr obras y acciones para los veracruzanos que cubran las necesidades básicas de la población con el propósito de mejorar la calidad de vida de los habitantes, buscando un equilibrio necesario entre la prioridad de sus demandas y el recurso disponible para atenderlas. A continuación se presentan los Entes Fiscalizables, así como algunas obras que han cumplido en este sentido:

### ACAJETE

Obra número 2015300010113 “Rehabilitación de pavimento hidráulico en la localidad de La Joya” con una inversión de \$ 1’308,617.14 del Fondo de Aportaciones para el Fortalecimiento de los Municipios y de las Demarcaciones Territoriales del Distrito Federal en el programa de Urbanización Municipal, realizada en la localidad La Joya, lo cual favoreció al tránsito vehicular y peatonal además de ser el principal acceso a la localidad, contando con un servicio que mejora la calidad de vida de la población y beneficiando directamente a 1,360 habitantes del municipio





Obra número 2015300010301 “Construcción de Casa de la Cultura.” con una inversión de \$1’998,000.00 del fondo Cultura en el programa de Equipamiento Urbano, realizada en la localidad de La Joya permitiendo el desarrollo cultural y social, beneficiando directamente a 1,360 habitantes del municipio.





## ACATLÁN

Obra número 2015300020301 “Rehabilitación de parque municipal” con una inversión combinada de \$290,000.00, del fondo Ingresos Propios, en el programa de Equipamiento Urbano, realizada en la cabecera municipal que impulsa el desarrollo social de la localidad, cuenta con diversas áreas para distintas actividades y se considera beneficia directamente a 2,929 habitantes del municipio.



## ACAYUCAN

Obra número 2015300030120 “Construcción de obra complementaria segunda etapa” con una inversión de \$1,620,321.15 del Fondo de Aportaciones para el Fortalecimiento Municipal y de las Demarcaciones del Distrito Federal, realizada en la cabecera municipal, en el programa de urbanización municipal, con lo cual se mejora la circulación de vehículos en la Colonia La Palma, ya que se realizó la construcción en la calle Benito Juárez, consistiendo los trabajos en la construcción de muretes, muro de contención, tragatormentas y en pavimento de concreto hidráulico de 17 cm de espesor además de la aplicación del señalamiento horizontal, beneficiando directamente a 5,000.00 habitantes del municipio.



## ACTOPAN

Obra número 2015300040002 “Construcción de sistema de alcantarillado sanitario” con una inversión combinada de \$27,791,939.09 de los fondos FISM-DF y APAZU, en el programa de urbanización municipal, realizada en la localidad de Mozombo, instalando 4,994.49 metros de tubería de P.V.C. serie 20 y pozos de visita con tapas de concreto, con la cual se logran mejores condiciones sanitarias en la localidad, ya que las viviendas tienen en donde descargar sus aguas sanitarias, esta obra beneficia directamente a 3,061 habitantes del municipio.



## ACULA

Obra número 2015300050003 “Rehabilitación de salones de usos múltiples” con una inversión de \$478,727.00 del fondo de FORTAMUN-DF en el programa de Equipamiento Urbano, realizada en la cabecera municipal logrando con esto 2 lugares dignos para actividades lúdicas y desarrollo tanto físico como social de la población, beneficiando directamente a 2,639 habitantes del municipio.



## ACULTZINGO

Obra número 2015300060001 “Construcción de sistema de agua potable” con una inversión de \$2,635,986.00 del Fondo de Aportaciones para la Infraestructura Social Municipal y de las Demarcaciones Territoriales del Distrito federal, en el programa de urbanización municipal, la obra consiste en la continuación, como segunda etapa, del sistema, en donde se consideró la instalación del sistema de bombeo, una subestación eléctrica para el funcionamiento del sistema y un tramo de tubería de 3” de fierro galvanizado, beneficiando directamente a 1,319 habitantes del municipio.





## AGUA DULCE

Obra número 2015302045000 “Construcción de pavimento hidráulico” con una inversión de \$1,846,664.00 del Fondo de Aportaciones para el Fortalecimiento de los Municipios y Demarcaciones del Distrito Federal, en el programa de urbanización municipal, realizada en la cabecera municipal, los trabajos realizados consistieron en mejoramiento de las terracerías, construcción de base para pavimento y el pavimento de concreto hidráulico de resistencia  $f'c=250$  kg/cm<sup>2</sup> de 20 cm de espesor, así como guarniciones y banquetas; con esta obra se mejora la vialidad en la colonia Emiliano Zapata, ya que la construcción se llevó a cabo en la Avenida Insurgentes beneficiando directamente a 8,000 habitantes de la zona.



## ALAMO TEMAPACHE

Obra número 2015301600401 “Construcción de gradas, dogout y módulo de sanitarios en campo deportivo” con una inversión de \$2,097,900.00 del Fondo de Infraestructura Deportiva y dentro del programa de equipamiento urbano; la obra inicio desde los preliminares, albañilería, acabados e instalaciones de cada uno de los elementos que la conforman y obra exterior, además de realizarse también el engravado de la cancha, beneficiando a 2,675 personas que gustan de hacer y ver deporte.



## ALPATLÁHUAC

Obra número 118C1100350029.15 “Construcción de unidad deportiva Alpatlahuac (2 canchas y gradas)” con una inversión combinada de \$2’428,000.00, del fondo de infraestructura deportiva (FINDEPO), en el programa de Equipamiento Urbano, realizada en la cabecera municipal, que permite realizar actividades deportivas y fomentar el deporte cuenta con una cancha de fútbol rápido con pasto sintético, una cancha de básquetbol y gradas a lo largo de ambos espacios deportivos, se considera beneficia directamente a 5,000 habitantes del municipio.



Obra número 2015300080401 “Construcción de pavimento de concreto hidráulico y guarniciones de la Melchor Ocampo, col. centro, C.P. 94130, en la localidad de Alpatlahuac.” con una inversión de \$9’827,587.00, del fondo de infraestructura deportiva (FINDEPO), en el programa de Urbanización Municipal, realizada en la cabecera municipal, favoreció el tránsito vehicular, conecta a dos libramientos en el municipio, es el principal acceso al municipio y beneficia directamente a 1,500 habitantes del municipio.



## ALTO LUCERO

Obra número 2015300090204 “Construcción de techado en cancha de usos múltiples en tele bachillerato Mesa de Guadalupe 30ETH0220H en la localidad de Mesa de Guadalupe” con una inversión de \$385,942.15, del fondo BANOBRAS, en el programa de Equipamiento Urbano, realizada la localidad de Mesa de Guadalupe, permitiendo el desarrollo social y la realización de actividades deportivas, que se considera beneficia directamente a 176 habitantes del municipio.



## ALTOTONGA

Obra número 2015300100219 “Construcción de pavimento de concreto hidráulico” con una inversión de \$3,826,000.00 del FOPADEM, realizada en la cabecera municipal, en calle camino Talixco, dentro del programa de urbanización municipal. La obra consistió en la construcción de la sub base de 25 cm de espesor, base de 20 cm de espesor y una carpeta de concreto hidráulico de 20 cm elaborada con concreto  $f'c=250$  kg/cm<sup>2</sup>, además de realizarse la construcción de guarniciones y banquetas, beneficiando directamente a 3,500 habitantes del municipio.



## ALVARADO

Obra número 2015300110007 “Rehabilitación del alumbrado público en el municipio de Alvarado” con una inversión ejercida de \$1’303,832.54, del fondo del FISM-DF, realizada en el municipio de Alvarado, favoreció a las actividades propias de la población y a brindar mayor seguridad, beneficiando directamente a 5000 habitantes del municipio.



Obra número 2015300110300 “Rehabilitación del parque La Trocha, en la colonia La Trocha, en la localidad de Alvarado” con una inversión ejercida combinada de \$1’476,158.33, de los fondos del FISM-DF e Ingresos municipales, en el programa de Equipamiento Urbano, realizado en la cabecera municipal, cuenta con áreas integradas de juegos recreativos, zonas de ejercicio y descanso, se considera beneficia directamente a 1,500 habitantes del municipio.







## APAZAPAN

Obra número 2015300170303 “Rehabilitación del parque en la localidad de Chahuapan, perteneciente al municipio de Apazapan” con una inversión ejercida de \$2,059,352.47, donación de Cementos Moctezuma, en el programa de Equipamiento Urbano, realizada en la localidad de Chahuapan, se considera beneficia directamente a 3,534 habitantes del municipio.



Obra número 2015300170401 “Rehabilitación de calle principal con concreto hidráulico, en la comunidad de Nuevo Amelco” con una inversión ejercida de \$3'414,189.00, del fondo de Contingencias Económicas Bis 2014, en el programa de Urbanización Municipal, realizada en la localidad de Nuevo Amelco, es el principal acceso a la localidad, mejorando las vía de acceso y beneficiando directamente a 1,140 habitantes del municipio.



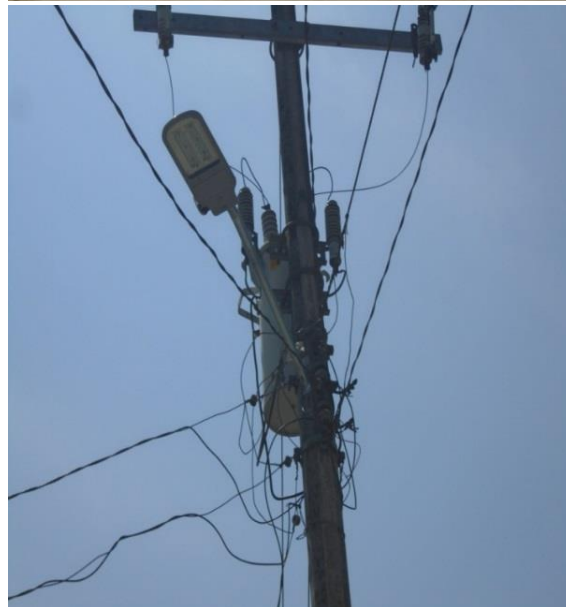
## ASTACINGA

Obra número 2015300190035 “Construcción de techo de vivienda con lamina de zinc”, con una inversión de \$479,019.59 del Fondo de Aportaciones para la Infraestructura Social Municipal y de las Demarcaciones Territoriales del Distrito Federal, en el programa de vivienda, la obra fue realizada en la localidad de Moyoapan y consistía en la sustitución de laminas dañadas de los techos existentes, la colocación de las nuevas laminas y la conformación de su estructura a base de polines de madera, la obra beneficia a 90 familias de la localidad y en general a 300 habitantes del municipio.



## ATLAHUILCO

Obra número 2015300200401 “Alumbrado público” con una inversión de \$1,965,518.00 del fondo de Contingencias Económicas en el programa de Urbanización Municipal, realizada en la cabecera municipal y que da servicio de paso a 2 municipios vecinos, lo cual favoreció al tránsito vehicular y peatonal dado que la iluminación con la que se contaba era escasa siendo el principal acceso al municipio, permite realizar con mayor seguridad sus actividades, contando con un servicio que mejora la calidad de vida de la población y beneficiando directamente a 2,500 habitantes del municipio.



## ATZACAN

Obra número 2015300220017 “Construcción de la unidad deportiva en la comunidad de Dos Ríos municipio de Atzacan, Ver.” con una inversión combinada de \$4,408,616.08 de los fondos FORTAMUN-DF y PREP en el programa de Equipamiento Urbano, realizada en la cabecera municipal permitiendo un sano desarrollo social y de actividades deportivas, ya que se cuenta con áreas integradas de juegos recreativos, zonas de ejercicio para toda la familia y sanitarios, así mismo la unidad deportiva cuenta con malla perimetral e iluminación dentro del inmueble, lo que garantiza la seguridad de los beneficiarios que se considera directamente a 4,825 habitantes del municipio.



## ATZALAN

Obra número 2015300230202 “Apertura de camino”, con una inversión de \$3,286,055.00 del Fondo de Aportaciones para la Infraestructura Social Municipal y de las demarcaciones territoriales del Distrito Federal, en el programa de urbanización municipal, se realizó en el camino Pelotoya II, la obra permite la comunicación entre localidades del municipio, al tratarse de una apertura los trabajos consistieron en el trazo y la nivelación del terreno, cortes en el terreno natural y desplante de los terraplenes para conformar el camino, la obra beneficia a 1,000 habitantes de la región.



## AYAHUALULCO

Obra número 2015300250102 “Construcción de pavimento hidráulico en calle Principal en la localidad de Rinconada” con una inversión ejercida de \$1'046,881.00 del fondo de FORTAMUND-DF, en el programa de Urbanización Municipal, realizada en la localidad de Rinconada (Xonchiquitl), constituye el principal acceso a la localidad mejorando su circulación y beneficia directamente a 794 habitantes del municipio.



Obra número 2015300250153 “Construcción de unidad deportiva y recreativa "Ayahualulco" en la localidad de Ayahualulco” con una inversión ejercida combinada de \$ 2'049,742.00, del fondo Ingresos Propios por Bursatilización, en el programa de Equipamiento Urbano, realizada en la cabecera municipal, cuenta con áreas integradas para actividades deportivas, zonas de ejercicio, así mismo brinda la protección necesaria con el cercado perimetral e iluminación dentro del inmueble, se considera beneficia directamente a 1,500 habitantes del municipio.







## BANDERILLA

Obra número 2015300260801 “Mejoramiento y ordenamiento de la imagen urbana del boulevard Xalapa-Banderilla” con una inversión de \$4,109,358.61 provenientes de un subsidio extraordinario perteneciente al rubro de equipamiento urbano, la obra consistió en la sustitución de alumbrado público, semáforos, señalamiento vial y construcción de guarniciones y banquetas; con esta obra se mejora la circulación de los vehículos a lo largo del boulevard, ya que este es de suma importancia por el aforo vehicular que tiene al ser paso de vehículos foráneos, beneficiando directamente a 19,150 habitantes del municipio.



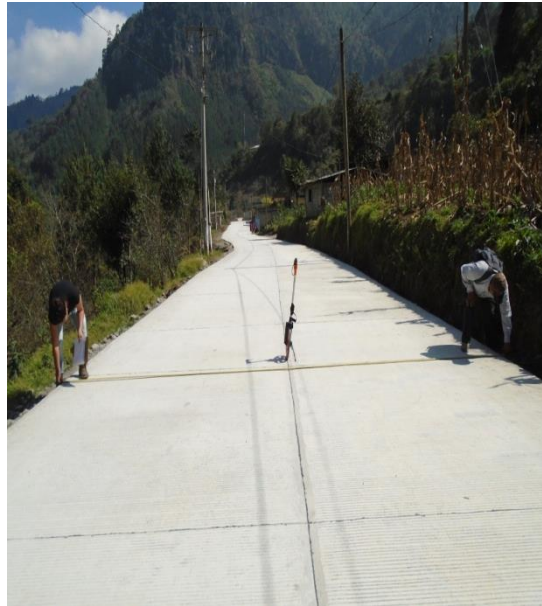
## BENITO JUÁREZ

Obra número 2015300270401 “Construcción de centro de desarrollo para la mujer y la juventud Huastecayotl” con una inversión combinada de \$1,238,716.82 del fondo Recursos Propios y una donación de la Embajada de Japón, en el programa de Equipamiento Urbano, realizada en la cabecera municipal, logrando con esto dotar de un espacio para el desarrollo de la cultura Huasteca, donde se realizan talleres de panadería, actividades deportivas, así como sede de múltiples eventos, siendo una de las sedes del 1° Foro sobre los Objetivos de Desarrollo Sostenible de la ONU de la agenda 2030, con lo que se beneficia directamente a 16,517 habitantes del municipio y a municipios vecinos.



## CALCAHUALCO

Obra número 2015300293001 “Construcción de pavimento de concreto hidráulico” con una inversión de \$3,516,600.00 del Fondo Contingencias Económicas, realizada en la localidad de Xilomichi, la cual tiene un alto grado de marginación; la obra consiste en la construcción de base hidráulica y pavimento de concreto hidráulico de 18 cm de espesor con resistencia a la compresión de  $f'c=250$  kg/cm<sup>2</sup> reforzada con malla electrosoldada, ya que en la zona son muy comunes los deslaves, beneficiando directamente a 717 habitantes de la localidad.



## CAMARON DE TEJEDA

Obra número 2015300070202 “Construcción de cuartos dormitorios” con una inversión de \$1,160,376.94 provenientes de un Crédito Bancario, perteneciente al rubro de vivienda, la obra se realizó en las localidades de Plan de Oros, Mata de Agua y San Agustín, consistiendo de un cuarto con puerta y ventana de herrería y acabado de pintura, beneficiando a 250 habitantes del municipio al mejorar su calidad de vida.



## CAMERINO Z. MENDOZA

Obra número 2015300300130 “Rehabilitación de alameda municipal” con una inversión de \$3,867,037.56 del fondo FORTAMUN-DF en el programa de equipamiento urbano para el ejercicio fiscal 2015, realizada en la localidad de Ciudad Mendoza, la obra consta de una cancha de futbol, iluminación, áreas verdes, instalación de botes de basura, bancas, señalizaciones, área de juegos infantiles, área de ejercitadores y cancha de usos múltiples, lo cual permite el esparcimiento de los usuarios, beneficiando directamente a 10,000 habitantes del municipio.



## CARRILLO PUERTO

Obra número 2015300310343 “Mejoramiento integral de vivienda” con una inversión en el ejercicio 2015 de \$812,400.00 del Fideicomiso Fondo Nacional de Habitaciones Populares (SEDATU) en el programa de Vivienda, realizada en la localidad de Loma Angosta los trabajos consistieron en cimentación, estructura, acabados e instalación hidráulica, sanitaria y eléctrica con lo que se abate el rezago social y pobreza extrema, beneficiando directamente a 12 familias del municipio.



## CATEMACO

Obra número 2015300320602 “Construcción de Boulevard malecón de Catemaco del KM 0+000 al 1+600 con concreto hidráulico” con una inversión en el ejercicio 2015 de \$10'524,466.55 del Fondo de Apoyo en Infraestructura y Productividad en el programa de Urbanización Municipal, realizada en la cabecera municipal cuyos trabajos consistieron en reconstrucción de base hidráulica, pavimentación, guarniciones y banquetas así como obras complementarias, con esta obra se agiliza el transporte y comercio de los principales productos de la zona asimismo se impulsa el turismo traduciéndose en grandes beneficios para los habitantes del municipio, la población beneficiada directa e indirectamente se estima de 48,593 habitantes.



## CAZONES DE HERRERA

Obra número 2015300334001 “Pavimentación con concreto hidráulico en la calle Corregidora, entre las calles Ferrocarril y Miguel Hidalgo y de la calle Miguel Hidalgo entre las calles 5 de febrero y telebachillerato La Unión, en la localidad de La Unión Km. 31” con una inversión en el ejercicio 2015 de \$2'623,356.21 del fondo de Contingencias Económicas en el programa de Urbanización Municipal, cuyos trabajos consistieron en base hidráulica, pavimentación, guarniciones y banquetas así como renivelación de pozos de visita existentes, con esta obra se favorece el tránsito vehicular, beneficiando directamente a 900 habitantes.





## CERRO AZUL

Obra número 2015300270401 “Construcción de muros en La Campechana, Piedra Labrada, Tamalinillo y Xilitla del municipio de Cerro Azul” con una inversión en el ejercicio 2015 de \$1’330,102.00 del Fondo de Aportaciones para la Infraestructura Social Municipal y de las Demarcaciones Territoriales del Distrito Federal, en el programa de Vivienda, los trabajos consistieron en el desmantelamiento de muros de abobe, cimentación, albañilería, herrería y preparación eléctrica, con lo que se beneficia directamente a 100 habitantes del municipio.



## CHALMA

Obra número 2015300550007 “Ampliación de la red eléctrica en la Colonia Morelos” con una inversión ejercida de \$1,685,800.00 del Fondo de Aportaciones para la Infraestructura Social Municipal y de las Demarcaciones Territoriales del Distrito Federal, obra que incluye dentro de su construcción el suministro e instalación de transformadores, suministro y colocación de postes y red de media y baja tensión, por lo que reviste de gran importancia para mejorar el desarrollo y calidad del municipio y beneficiando directamente a más de 500 habitantes de la localidad.



## CHICONAMEL

Obra número 2015300560309 “Construcción de sanitarios con biodigestor, en la localidad de El Cepillo” con una inversión ejercida de \$1,050,029.68 del fondo Banco Nacional de Obras y Servicios, obra que incluye dentro de su construcción el muro de block, losa plana, instalación eléctrica en baño, suministro y colocación de mobiliario sanitario y de biodigestor, suministro e instalación de registro prefabricado y tinaco, por lo que reviste de gran importancia para mejorar la condición y la calidad de vida de las familias en situación de pobreza que presenten carencia en los servicios básicos de su vivienda y beneficiando directamente a más de 150 habitantes de la localidad.



## CHICONQUIACO

Obra número 2015300570001 “Rehabilitación y equipamiento de cárcamo de bombeo y piezas especiales” con una inversión ejercida de \$859,988.92 del Fondo de Aportaciones para la Infraestructura Social Municipal y de las Demarcaciones Territoriales del Distrito Federal, obra que incluye dentro de su construcción el suministro y colocación de tubería de acero al carbón, obra eléctrica, equipamiento electromecánico, tren de descarga principal dúplex y tablero de control de bombas, por lo que reviste de gran importancia para mejorar el desarrollo del municipio y beneficiando directamente a 6,500 habitantes de la localidad.



## CHICONTEPEC

Obra número 2015300580155 “Rehabilitación de camino rural con rampas de concreto hidráulico en el tramo Terrero-Ahuica en la localidad de Ahuica” con una inversión ejercida de \$1,999,407.83 del Fondo de Aportaciones para la Infraestructura Social Municipal y de las Demarcaciones Territoriales del Distrito Federal, obra que incluye dentro de su construcción las rampas y cunetas, por lo que reviste de gran importancia para mejorar el desarrollo del municipio y beneficiando directamente a 797 habitantes de la localidad.



## CHINAMECA

Obra número 2015300590030 “Construcción de red de drenaje sanitario, calles: 5 de Mayo, Niño Artillero, Emiliano Zapata, Guadalupe Victoria y Agustín Lara, colonia La Tina, en la Localidad de Chinameca” con una inversión ejercida de \$1,438,560.40 del Fondo de Aportaciones para la Infraestructura Social Municipal y de las Demarcaciones Territoriales del Distrito Federal, obra que incluye dentro de su construcción el suministro e instalación de tubería de P.V.C. sanitario, pozo de visita, salida sanitaria domiciliaria y operación de tendido, conformación y afinamiento de revestimiento, por lo que reviste de gran importancia para mejorar la calidad del municipio y beneficiando directamente a 304 habitantes de la localidad.



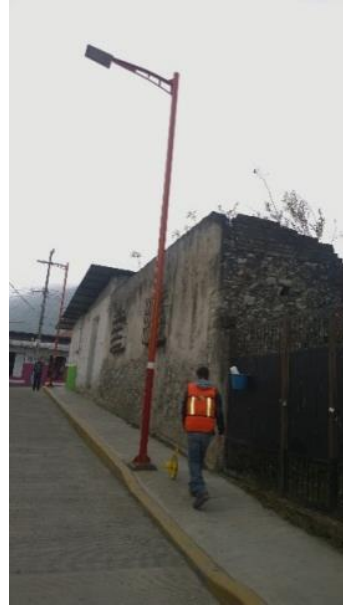
## CHINAMPA DE GOROSTIZA

Obra número 2015300602002 “Construcción de pavimento hidráulico en calle Veracruz entre Mariano Escobedo y avenida Hidalgo” con una inversión ejercida de \$1,209,304.48 del fondo de Bursatilización, obra que incluye dentro de su construcción la guarnición de concreto simple, base hidráulica de material de banco, suministro y tendido de concreto, elaboración de pozo de visita y de descarga domiciliaria, por lo que reviste de gran importancia para mejorar la calidad del municipio y beneficiando directamente a 5,327 habitantes de la localidad.



## CHOCAMÁN

Obra número 2015300620102 “Construcción alumbrado público integral calle Lerdo, av. Guerrero y av. Hidalgo en la localidad de Chocamán” con una inversión ejercida de \$799,950.00 del Fondo de Aportaciones para el Fortalecimiento de los Municipios y de las Demarcaciones Territoriales del Distrito Federal, obra que incluye dentro de su construcción el pavimento de concreto, banquetas de concreto, trabajos de media tensión y de alumbrado, por lo que reviste de gran importancia para mejorar el desarrollo y la calidad del municipio y beneficiando directamente a 10,727 habitantes de la localidad.





## CHONTLA

Obra número 2015300630401 “Pavimentación con concreto hidráulico de la calle República, entre las calles sin nombre” con una inversión de \$2,000,000.00 del fondo de Apoyo en Infraestructura y Productividad, realizada en la localidad de Magozal, lo cual favoreció al tránsito vehicular y peatonal, de la zona y beneficiando directamente a 605 habitantes del municipio.



## CHUMATLÁN

Obra número 2015300640016 “CONSTRUCCIÓN DE CANCHA Y TECHADO EN ÁREAS DE IMPARTICIÓN DE EDUCACIÓN FÍSICA EN LA ESCUELA PRIMARIA BILINGÜE DOROTEO ARANGO CLAVE: 30DP1141W, (PRIMERA ETAPA)” con una inversión ejercida de \$598,642.71 del Fondo de Aportaciones para la Infraestructura Social Municipal y de las Demarcaciones Territoriales del Distrito Federal, obra que incluye dentro de su construcción el relleno con material de banco, zapata asilada de concreto, piso de concreto y columna circular de estructura, beneficiando directamente a 50 alumnas y 150 habitantes de la localidad.



## CITLALTEPETL

Obra número 2015300350112 “Rehabilitación de calle con base hidráulica para pavimento asfáltico de la calle a la comunidad Los Cerritos km 0+253 al km 0+980 (entronque carretero Naranjos-Chontla-Los Cerritos), en la localidad de Citlaltépetl.” con una inversión en el ejercicio 2015 de \$610,111.66 del Fondo de Aportaciones para el Fortalecimiento de los Municipios y de las Demarcaciones Territoriales del Distrito Federal, en el programa de Urbanización Municipal, los trabajos realizados consistieron en escarificación, cuneteo y construcción de base hidráulica, con lo que se mejoraron las vías de comunicación de este municipio, beneficiando directamente a 11,081 habitante.



## COACOATZINTLA

Obra número 2015300360001 “Construcción de sistema múltiple de abastecimiento de agua potable para las localidades de El Aguacate, Las Coles y La Ventana” con una inversión combinada en el ejercicio 2015 de \$4,148,660.24 de los fondos FISM-DF y PROSSAPYS, en el programa de Agua Potable y Saneamiento (Agua Potable), los trabajos realizados en esta obra incluyen desde la captación, cárcamo de bombeo, caseta de controles, línea de conducción a bombeo, tanque de regularización de 10 m<sup>3</sup> de capacidad, línea de alimentación del tanque al punto de bifurcación; red de alimentación punto de bifurcación El Aguacate-Las Coles- La Ventana, 7 cajas rompedoras de presión, hidrantes, equipamiento; línea de alimentación en baja y alta tensión así como subestación beneficiando directamente a 463 habitantes del municipio.



## COAHUITLÁN

Obra número 2015300370003 “Ampliación de la red de drenaje sanitario en la localidad de Coahuitán (segunda etapa)” con una inversión en el ejercicio 2015 de \$1’988,546.36 del Fondo de Aportaciones para la Infraestructura Social Municipal y de las Demarcaciones Territoriales del Distrito Federal, en el programa de Agua y Saneamiento (Drenaje), los trabajos realizados incluyen red de atarjeas con una longitud de 1438 ml, 35 pozos de visita, 103 descargas domiciliarias y la reposición de concreto así como de revestimiento, beneficiando directamente a 1,306 habitantes del municipio.



## COATEPEC

Obra número 2015300380404 “Rehabilitación con concreto hidráulico del acceso a la congregación de las Puentes, paralela al campo deportivo, en la localidad de Coatepec”, con una inversión en el ejercicio 2015 de \$ 3’299,751.56 del Fondo de Pavimentación, Espacios Deportivos, Alumbrado Público y Rehabilitación de Infraestructura Educativa para los Municipios (SHCP), en el programa de Urbanización Municipal, los trabajos realizados incluyen mejoramiento de la superficie a través de base hidráulica, pavimentación con concreto hidráulico, 112 ml de guarniciones, 120 m2 de banquetas y 653 ml de cunetas, con esta obra se favorece el tránsito vehicular para esta zona, beneficiando a 350 habitantes de manera directa, cabe señalar que de manera indirecta se ven beneficiados otros habitantes de las localidades circunvecinas.



## COATZACOALCOS

Obras número 2015300390200 y 2015300390244 “Rehabilitación de alumbrado público del municipio de Coatzacoalcos, Ver” y “Rehabilitación de alumbrado público en diferentes puntos de la ciudad, en la localidad de Coatzacoalcos” con una inversión en el ejercicio 2015 de \$9’542,236.52 del Fondo de Aportaciones para el Fortalecimiento de los Municipios y de las Demarcaciones Territoriales del Distrito Federal, en el programa de Urbanización Municipal, la obra contempla cambio de balastos, lámparas así como luminarias completas, garantizando así el alumbrado en calles beneficiando a 20,000 habitantes del municipio.







## COATZINTLA

Obra número 2015300400214 “Construcción de pavimento hidráulico, guarniciones y banquetas en calle Margarita entre Noche Buena y Gladiolas de la colonia Jardines de Coatzintla,” con una inversión combinada en el ejercicio 2015 de \$ 1’694,227.00 de los fondos FORTAMUN-DF y HABITAT en el programa de Urbanización Municipal, realizada en la cabecera municipal, los trabajos incluyen pavimento hidráulico, banquetas y guarniciones y rehabilitación de drenaje, beneficiando directamente a 140 habitantes de la localidad.



## COETZALA

Obra número 2015300410302 “Pavimentación con concreto hidráulico del circuito principal entrada a Coetzapotitla” con una inversión en el ejercicio 2015 de \$ 3’996,000.00 del fondo Proyectos de Desarrollo Regional en el programa de Urbanización Municipal, logrando con esto resolver la problemática de años anteriores dado que no se contaba con una calle que les permitiera el acceso o salida de su localidad, por lo que al construir este circuito se favorece las actividades diarias y comerciales de la zona en beneficio de 2,127 habitantes del municipio.



## COLIPA

Obra número 2015300420001 “Construcción de techos de concreto, en la localidad de Colipa” con una inversión en el ejercicio 2015 de \$ 2’112,000.00 del Fondo de Aportaciones para la Infraestructura Social Municipal y de las Demarcaciones Territoriales del Distrito Federal, en el programa de Vivienda, además de la construcción de la losa de concreto armado se incluyó la impermeabilización de la misma beneficiando directamente a 200 habitantes del municipio.



## CÓRDOBA

Obra número 2015300440753 “Infraestructura municipal en el Estado de Veracruz (conversión de elemento eléctrico por elemento multipunto electrónico en apoyo a la seguridad municipal, etapa 1)” con una inversión en el ejercicio 2015 de \$ 40’510,000.00 del fondo Proyectos de Desarrollo Regional (SHCP), en el programa de Urbanización Municipal, los trabajos realizados consistieron en la rehabilitación de 5,000 luminarias existentes así como el suministro e instalación de 70 sistemas solares, realizada en la cabecera municipal, esta obra beneficia a 90,000 habitantes.



Obra número 2015300440241 “Pavimentación hidráulica, guarniciones y banquetas, alumbrado público, muro de contención, agua potable y drenaje en calle 51, entre avs. 39 y 41, colonia San Miguelito” con una inversión en el ejercicio 2015 de \$ 5’842,536.85 del Fondo de Aportaciones para el Fortalecimiento de los Municipios y de las Demarcaciones Territoriales del Distrito Federal, en el programa de Urbanización Municipal, estos trabajos se realizaron en la Unidad Habitacional Tratados de Córdoba para alojar a 116 familias que se reubicaron de zonas de alto riesgo beneficiando de manera directa a 250 habitantes de la cabecera municipal.



## COSAMALOAPAN

Obra número 2015300458002 “Construcción de guarniciones, banquetas y pavimento hidráulico en la calle Veracruz entre calle Puebla y calle Cuenca del Papaloapan de la colonia Cipriano Villasana” con una inversión ejercida de \$1,176,790.00 del fondo Caminos y Puentes Federales, obra que incluye dentro de su construcción el pavimento, banquetas y guarniciones de concreto; registros y descarga sanitaria; reposición de tomas domiciliarias y renivelación de pozo de visita, por lo que reviste de gran importancia para mejorar el desarrollo del municipio y beneficiando directamente a 1,500 habitantes de la localidad.



## COSAUTLÁN DE CARVAJAL

Obra número 2015300460038 “Rehabilitación con concreto hidráulico en calle Leandro Valle de la zona Centro” con una inversión ejercida de \$1’792,158.48 del Fondo de Aportaciones para la Infraestructura Social Municipal y de las Demarcaciones Territoriales del Distrito Federal, obra que incluye dentro de su construcción la carpeta de concreto hidráulico premezclado estampado, banquetas y guarniciones de concreto premezclado; rehabilitación de red de drenaje sanitario y agua potable, por lo que reviste de gran importancia para mejorar el desarrollo y calidad del municipio y beneficiando directamente a más de 500 habitantes de la localidad.



## COSOLEACAQUE

Obra número 2015300480304 “Construcción de pavimento hidráulico, guarniciones, banquetas y rehabilitación de drenaje sanitario en la calle 5 de mayo, entre prolongación Vicente Guerrero y Francisco González Bocanegra, de la Col. Patria Libre (segunda sección)” con una inversión de \$5,162,637.00 del fondo CAPUFE, en el programa de Urbanización Municipal, realizada en la localidad de Minatitlán, brindando fácil acceso de vehículos motorizados y una comunicación más fluida entre las calles de la colonia, así como la mejora de la imagen urbana, beneficiando directamente a 3,980 habitantes del municipio.



## COTAXTLA

Obra número 2015300490201 “Construcción De Unidad Deportiva “San Luis” con una inversión ejercida de \$1,000,000.00 del fondo Infraestructura Deportiva (CONADE), obra que incluye dentro de su construcción la cimentación, muro de tabique rojo, firme de concreto, instalaciones, siembra de pasto y colocación de malla ciclónica, por lo que reviste de gran importancia para mejorar la calidad del municipio y beneficiando directamente a más de 500 habitantes de la localidad.





## COYUTLA

Obra número 2015300510001 “Construcción de sistema integral de agua potable, en la localidad de La Palma, municipio de Coyutla, Ver.” con una inversión ejercida de \$3,470,630.89 del Fondo de Aportaciones para la Infraestructura Social Municipal y de las Demarcaciones Territoriales del Distrito Federal, obra que incluye dentro de su construcción el equipamiento mecánico, instalación de válvula de seccionamiento, instalación de medidores, equipamiento eléctrico, suministro de tubería de concreto simple, caseta de operación, línea de conducción y fontanería en la salida de la red, por lo que reviste de gran importancia para mejorar el desarrollo y calidad del municipio y beneficiando directamente a más de 551 habitantes de la localidad.



## CUICHAPA

Obra número 2015300520301 “Construcción de pavimento con concreto hidráulico en la avenida 10 de carretera estatal a la calle 3 de la localidad de Providencia, Ver.” con una inversión ejercida de \$2,994,599.15 del Fondo de Apoyo en Infraestructura y Productividad, obra que incluye dentro de su construcción de guarniciones y banquetas y pavimento de concreto hidráulico, por lo que reviste de gran importancia para mejorar la calidad del municipio y beneficiando directamente a 1,000 habitantes de la localidad.



## CUITLAHUAC

Obra número 2015300530042 “Rehabilitación de drenaje sanitario a orillas del Río Cara Sucia primera etapa” con una inversión ejercida de \$4,200,000.00 del Fondo de Aportaciones para la Infraestructura Social Municipal y de las Demarcaciones Territoriales del Distrito Federal, obra que incluye dentro de su construcción el suministro de tubería de concreto simple, registros de albañal con muros de tabique y bombeo de achique con bomba autocebante, por lo que reviste de gran importancia para mejorar el desarrollo y calidad del municipio y beneficiando directamente a más de 13,851 habitantes de la localidad.



## EL HIGO

Obra número 2015302050004 “Ampliación de red eléctrica en la comunidad de Estero Grande” con una inversión ejercida de \$900,405.29 del Fondo de Aportaciones para el Fortalecimiento de los Municipios y de las Demarcaciones Territoriales del Distrito Federal, obra que incluye dentro de su construcción el suministro y colocación de poste de concreto, suministro y colocación de transformador, suministro y colocación de retenida, suministro y colocación de acometida, por lo que reviste de gran importancia para mejorar el desarrollo y la calidad del municipio y beneficiando directamente a 395 habitantes de la localidad.



## EMILIANO ZAPATA

Obra número 2015300650042 “Construcción de pavimento de concreto hidráulico en la calle Privada Miguel Hidalgo”, con una inversión de \$1,997,670.43 del fondo de Aportaciones para la Infraestructura Social Municipal y de las Demarcaciones Territoriales del Distrito Federal, en el programa de Urbanización Municipal, realizada en La Estanzuela, favoreció al tránsito vehicular y peatonal y beneficiando directamente a 4,492 habitantes del municipio.



## ESPINAL

Obra número 2015300660036 “Construcción de sanitarios con biodigestor en viviendas, ubicadas en la localidad de Comalteco” con una inversión ejercida de \$ 2,157,224.83 del Fondo de Aportaciones para el Fortalecimiento de los Municipios y de las Demarcaciones Territoriales del Distrito Federal, obra que incluye dentro de su construcción el muro de block, losa plana, instalación eléctrica en baño, suministro y colocación de mobiliario sanitario y de biodigestor, suministro e instalación de registro prefabricado y tinaco, por lo que reviste de gran importancia para mejorar el desarrollo y la calidad del municipio y beneficiando directamente a 350 habitantes de la localidad.



## FILOMENO MATA

Obra número 2015300671011 “Construcción por sustitución de 3 aulas en la escuela primaria indígena Cuitlahuac clave: 30DPD12611” con una inversión ejercida de \$1,339,126.17 del Fondo de Aportaciones para el Fortalecimiento de los Municipios y de las Demarcaciones Territoriales del Distrito Federal, obra que incluye dentro de su construcción de trabajos de cimentación, estructurales, albañilería, herrería, instalación eléctrica y mobiliario, por lo que reviste de gran importancia para mejorar el desarrollo y la calidad del municipio y beneficiando directamente a 1,000 alumnos.



## GUTIÉRREZ ZAMORA

Obra número 2015300690011 “Construcción de pavimento de concreto hidráulico en calle principal de la colonia Manantiales, desde la carretera a comunidad Anclón y Arenal, hasta la calle secundaria de la colonia Manantiales”, con una inversión de \$1,400,000.00 del fondo de Caminos y Puentes Federales, realizada en la cabecera municipal, lo cual favoreció la comunicación y el tránsito vehicular, beneficia directamente a 14,621 habitantes del municipio.





## HIDALGOTITLÁN

Obra número 2015300700301 “Construcción de campo deportivo dieciséis de septiembre, en la localidad de Hidalgotitlán” con una inversión ejercida de \$3, 327,345.56 del fondo de CONAGUA-EMPRÉSTITO-FISMDF, obra que incluye dentro de su construcción de campo de fut siete, construcción de vestidores, trabajos de cimentación, albañilería, acabado, instalaciones eléctricas e hidráulicas, andadores y jardinería y gradas por lo que reviste de gran importancia para mejorar la calidad del municipio y beneficiando directamente a 9,860.00 habitantes de la localidad.



## HUATUSCO

Obra número 2015300710608 “Construcción de canchas de usos múltiples y alumbrado en parque La Alameda” con una inversión ejercida de \$2,748,984.28 del fondo de CULTURA, obra que incluye dentro de su construcción de cancha de fut siete, construcción de drenaje a red municipal, dos canchas de usos múltiples, gradas y baños, instalación hidráulica, sanitaria y eléctrica, por lo que reviste de gran importancia para mejorar la calidad y el desarrollo del municipio y beneficiando directamente a 54,561 habitantes de la localidad.



## HUAYACOCOTLA

Obra número 2015300720600 “Remodelación de mercado Jaime Nuno incluye: alimentación de baja tensión”, con una inversión de \$2,600,000.00 del fondo de Banobras, realizada en la cabecera municipal, las instalaciones del mercado brindan a la población de Huayacocotla, mejores espacios para el comercio, mejora las expectativas económicas y fomenta un mayor cuidado en la higiene y la salud de la población, beneficiando directamente a 19,313 habitantes del municipio.



Obra número 2015300720306 “Pavimentación con concreto hidráulico de la calle El Aguacate”, con una inversión de \$2,680,050.00 del fondo de Contingencias Económicas en el programa de Urbanización Municipal, realizada en la cabecera municipal, ofrece nuevas y mejores vías de comunicación y beneficia directamente a 150 habitantes del municipio.



Obra número 2015300720300 “Rehabilitación del parque Hidalgo”, con una inversión de \$2,947,494.00 del Programa de Rescate de Espacios Públicos (SEDATU), realizada en la cabecera municipal, brinda a la población de Huayacocotla, un espacio de recreación al aire libre y beneficia directamente a 19,313 habitantes del municipio.



## HUEYAPAN DE OCAMPO

Obra número 2015300730700 “Construcción de Línea de Conducción y Distribución de Agua Potable y Tanque de Almacenamiento en la Localidad el Aguacate” con una inversión ejercida de \$7,293,981.24 del fondo de Programa para la Construcción y Rehabilitación de Sistemas de Agua Potable y Saneamiento en Zonas Rurales "PROSSAPYS" (CONAGUA), obra que incluye dentro de su construcción de trabajos de tanque elevado, toma domiciliaria y red de distribución, por lo que reviste de gran importancia para mejorar la calidad del municipio y beneficiando directamente a 2,030 habitantes de la localidad.



## HUILOAPAN DE CUAUHTEMOC

Obra número 2015300740100 “Construcción de techos firmes de hasta 40 m2 en el municipio de Huiloapan de Cuauhtémoc” con una inversión ejercida de \$1,652,968.19 del Fondo de Aportaciones para la Infraestructura Social Municipal y de las Demarcaciones Territoriales del Distrito Federal, obra que incluye dentro de su construcción de colocación de estructura metálica y de cubierta de lámina, por lo que reviste de gran importancia para mejorar la calidad del municipio y beneficiando directamente a 144 familias de la localidad.



## IGNACIO DE LA LLAVE

Obra número 2015300750501 “Mantenimiento de alumbrado público de las Avenidas Miguel Alemán y Benito Juárez de la localidad de Ignacio de la Llave” con una inversión ejercida de \$1,196,869.00 del fondo de Préstamo del Fondo de Aportaciones para la Infraestructura Social Municipal, obra que incluye dentro de su construcción de desmontaje de lámparas existentes y colocación de lámparas nuevas, por lo que reviste de gran importancia para mejorar la calidad del municipio y beneficiando directamente a 4,646 habitantes de la localidad.





## ILAMATLÁN

Obra número 2015300760004 “Construcción de planta de tratamiento de aguas residuales (2a etapa)” con una inversión ejercida de \$1,195,262.56 del fondo de Fondo de Aportaciones para la Infraestructura Social Municipal y de las Demarcaciones Territoriales del Distrito Federal, obra que incluye dentro de su construcción de registro de salida, pozo de absorción y cercado perimetral, por lo que reviste de gran importancia para mejorar la calidad del municipio y beneficiando directamente a 1,748 habitantes de la localidad.



## ISLA

Obra número 2015300770002 “Construcción de un tanque elevado para almacenamiento de agua potable en la comunidad de San Anastacio de 20,000 lts en la localidad de San Anastacio (Tachcón)” con una inversión ejercida de \$752,953.98 del Fondo de Aportaciones para la Infraestructura Social Municipal y de las Demarcaciones Territoriales del Distrito Federal, obra que incluye dentro de su construcción cimentación, muros de apoyo, losa de fondo, muros del tanque, losa de cubierta del tanque, escalera de acceso y equipamiento del tanque, por lo que reviste de gran importancia para mejorar la calidad del municipio y beneficiando directamente a 218 habitantes de la localidad.





## IXCATEPEC

Obra número 2015300780103 “Rehabilitación de red de drenaje en la calle Chapultepec y Veracruz de la cuarta sección” con una inversión ejercida de \$1, 416, 300.00 del Fondo de Aportaciones para la Infraestructura Social Municipal y de las Demarcaciones Territoriales del Distrito Federal, obra que incluye dentro de su construcción de pozos de visita, registro de tabique y descargas domiciliarias, por lo que reviste de gran importancia para mejorar la calidad del municipio y beneficiando directamente a 40 familias de la localidad.



## IXHUACÁN DE LOS REYES

Obra número 2015300790003 “Construcción de pavimento con concreto hidráulico en las calles Moctezuma y Benito Juárez”, con una inversión de \$1,369,110.00 del fondo de Aportaciones para la Infraestructura Social Municipal y de las Demarcaciones Territoriales del Distrito Federal, realizada en la cabecera municipal, lo cual favoreció al tránsito vehicular y peatonal, permitiendo realizar con mayor oportunidad sus actividades, beneficia directamente a 80 habitantes del municipio.



Obra número 2015300790300 “Rehabilitación de unidad deportiva”, con una inversión de \$2’259,722.98, del programa de Rescate de Espacios Públicos, realizada en la en la comunidad de Tepictla, cuenta con áreas de juegos recreativos e instalaciones deportivas cuenta con iluminación dentro del inmueble, beneficia directamente a 1,200 habitantes del municipio.



## IXHUATLÁN DE MADERO

Obra número 2015300830090 “Construcción de sistema de abastecimiento de agua potable” con una inversión de \$2,010,118.70 del fondo FISM-DF, en el programa de Agua y Saneamiento (Agua Potable), realizada en la localidad de Jonotal Azteca, siendo ésta una de las más alejadas de la cabecera municipal y una de las de mayor rezago social, anteriormente el agua potable era transportada desde el manantial por las personas, lo cual se ha abatido con este sistema, incidiendo directamente en la calidad de vida de 829 habitantes del municipio.



## IXMATLAHUACAN

Obra número 2015300840301 “Ampliación de pavimento de concreto hidráulico en la av. Emiliano Zapata antes Venustiano Carranza”, con una inversión de \$529,914.36 del fondo de Aportaciones para la Infraestructura Social Municipal y de las Demarcaciones Territoriales del Distrito Federal, realizada en la cabecera municipal, favoreció al tránsito vehicular y peatonal, permitiendo realizar sus actividades con mayor oportunidad, beneficia directamente a 675 habitantes del municipio.





## JÁLTIPAN

Obra número 2015300890301 “Pavimentación calle Melchor Ocampo entre Cuauhtémoc y Nacional, colonia Las Tinajas”, con una inversión de \$1,448,550.00 del fondo de Pavimentación, Espacios Deportivos, Alumbrado Público y Rehabilitación de Infraestructura Educativa para los Municipios, realizada en la cabecera municipal, favoreció al tránsito vehicular y peatonal, permitiendo realizar con mayor oportunidad sus actividades, beneficia directamente a 1,000 habitantes del municipio.



## JESÚS CARRANZA

Obra número 2015300910122 “Construcción techado en el área de educación física de la escuela primaria Maestro Rafael Ramírez, clave 30EPR1218U,” del fondo de Aportaciones para la Infraestructura Social Municipal y de las Demarcaciones Territoriales del Distrito Federal, realizada en la localidad de Suchilapan del Río, brinda un mejor desempeño y protección de sus actividades escolares, beneficia directamente a 300 habitantes del municipio.



## MAGDALENA

Obra número 2015300980008 “Construcción de 3 aulas por sustitución”, con una inversión de \$1,296,013.96 del fondo de Aportaciones para la Infraestructura Social Municipal y de las Demarcaciones Territoriales del Distrito Federal, realizada en la cabecera municipal, brindando un espacio adecuado a los escolares, permitiendo realizar con mayor seguridad sus actividades, beneficiando directamente a 90 habitantes del municipio.



## MIAHUATLÁN

Obra número 2015301061000 “Rehabilitación de la calle Fco. I. Madero y Benito Juárez” con una inversión de \$5,176,564.00 del fondo de Contingencias Económicas en el programa de Urbanización Municipal, realizada en la cabecera municipal, favoreció al tránsito vehicular y peatonal, permitiendo realizar con mayor oportunidad sus actividades, beneficia directamente a 1,200 habitantes del municipio.



## MINATITLÁN

Obras números 2015301085101 y 2015301085104 “Rehabilitación de pozo profundo en la localidad de Mapachapa” y “Rehabilitación de pozo profundo, equipamiento y red de agua potable en la localidad de Francita.” con una inversión de \$8,859,369.47 del fondo Préstamo FISM-DF, en el programa de Agua y Saneamiento (Agua Potable), dotando de agua potable constante a ambas localidades con lo que se eleva el nivel de vida de la población que directamente beneficia a 4,946 habitantes del municipio.



Obras números 2015301080218 y 2015301080220 “Rehabilitación del Parque a la Madre” y “Rehabilitación de parque El Mangal”, con una inversión combinada de \$4,027,205.58 de los fondos FORTAMUN-DF y SEDATU, en el programa de Equipamiento Urbano, realizadas en la cabecera municipal, reactivando así 2 parques importantes para el esparcimiento y desarrollo social de la población, recobrando así espacios públicos para el beneficio directo de 45,000 habitantes del municipio.



## MIXTLA DE ALTAMIRANO

Obra número 2015301100035 “Construcción de drenaje sanitario en Barrio Primero y Segundo” con una inversión combinada de \$15,417,428.40 del Fondo de Aportaciones para la Infraestructura Social Municipal y de las Demarcaciones Territoriales del Distrito Federal y PROSSAPYS, realizada en la cabecera municipal, en una zona que carecía de drenaje sanitario, servicio que mejora la calidad de vida de la población y beneficia directamente a 1,950 habitantes del municipio.



## NAUTLA

Obra número 2015301140309 “Construcción de unidad básica de vivienda rural en diferentes localidades” con una inversión combinada de \$12,396,230.00 de los fondos SEDATU, FONHAPO y FAIS, en el programa de Vivienda, con lo que se logró dotar de un espacio adecuado para el desarrollo de una vivienda digna para 125 familias con lo que se contribuye al abatimiento de la pobreza extrema en 18 comunidades con altos grados de marginación.





## OLUTA

Obra número 2015301160113 “Campo de Fútbol Siete, Correa” con una inversión combinada de \$2,610,697.16 de los fondos FORTAMUN-DF y SEDATU, en el programa de Equipamiento Urbano, realizada en la cabecera municipal, dotando de un espacio para promover el deporte entre los jóvenes y fomentando las relaciones entre la población, así mismo genera la mejora de la imagen urbana, además de aumentar los espacios de recreación para niños, jóvenes y adultos, mejorando la calidad de vida de los pobladores y beneficiando directamente a 7,500 habitantes del municipio.



## OTEAPAN

Obra número 2015301200120 “Pavimentación de la calle Fernando Gutiérrez Barrios, del Barrio Tierra Colorada” con una inversión de \$1,500,000.00 del fondo de Pavimentación y Desarrollo Municipal, realizada en la cabecera municipal, que en conjunto con otras pavimentaciones de calles favorece al tránsito vehicular y peatonal, beneficia directamente a 7,500 habitantes del municipio.



## PÁNUCO

Obra número 2014301230971 “Construcción de pavimento asfáltico en el camino Minera Autlán-La Angostura del km. 0+000 al km 9+404.5 en el municipio de Pánuco” con una inversión ejercida de \$49,999,818.98 del fondo de Contingencias Económicas, favoreció al transporte vehicular entre varias localidades, beneficia directamente a 97,200 habitantes del municipio.



## PAPANTLA

Obra número 2015301240601 “Construcción de sistema integral de agua potable” con una inversión de \$6,879,311.00 del fondo de Contingencias Económicas, en el programa de Agua y Saneamiento (Agua Potable), realizada en la localidad de Puente de Piedra, la cual no contaba con dicho servicio y debido a la topografía de la misma, se dificultaba que la población de las zonas altas pudiera contar con agua constantemente, la obra contempla la construcción de un pozo de captación y el sistema de distribución es por gravedad, garantizando así el flujo del vital líquido, beneficiando directamente a 1,207 habitantes del municipio.



## PASO DE OVEJAS

Obra numero 2015301260035 Pavimentación de concreto hidráulico en avenida Veracruz, en la localidad de Cantarranas, con una inversión de \$1,685,609.57 del fondo FISM-DF, con esta obra se verán beneficiadas 850 personas.



La obra 2015301261004 Remodelación del centro histórico y avenidas principales segunda etapa en la cabecera municipal de Paso de Ovejas, con una inversión de \$1,781,090.78 del fondo FORTAMUN-DF con esta obra se verán beneficiadas 7,468 personas.



## PUEBLO VIEJO

Obra número de obra 2015301330601 “Construcción de la casa de la cultura en ciudad Cuauhtémoc, Municipio de Pueblo Viejo, Ver.” con una inversión en el ejercicio 2015 de \$5,673,461.00, provenientes del Fondo de Contingencias Económicas, construida en un edificio el cual funcionaba como bodega sus muros son de piedra muca, lo cual llevó un trabajo laborioso para su rescate y no dañarlo, realizando trabajos de demolición de muros, rehabilitación de piedra, cambio de instalaciones, restauración de fachada y colocación de cubierta metálica beneficiando a 55,358 habitantes de la zona.



## PUENTE NACIONAL

Obra número de obra 2015301340701 “construcción de domo en explanada de usos múltiples del palacio municipal.” En la localidad de Puente Nacional, con una inversión en el ejercicio 2015 de \$2,500,000.00, provenientes del Fondo Petróleos Mexicanos. Se ejecutaron trabajos de columnas de concreto armado, traveses metálicas, montaje de cubierta, y techado del anexo; se considera representativa ya que se requería de un espacio de usos múltiples para realizar actividades de entregas de apoyos o reuniones entre el personal y la ciudadanía del palacio municipal, por lo que beneficia a 21,603 personas, población total del municipio.





## RAFAEL DELGADO

Obra número 2015301350011 “Construcción de piso firme en Sexto Barrio” con una inversión combinada de \$1,435,715.82 del fondos FISM-DF, en el programa de Vivienda, realizada en la cabecera municipal, con lo que se logró dotar a las viviendas de pisos firmes, con lo que se pretende abatir la pobreza extrema y mejorar la calidad de vida de 142 familias y beneficiar directamente a 750 habitantes del municipio.



## RAFAEL LUCIO

Obra número de obra 2015301360101 “construcción de parque central” en la localidad de Rafael Lucio, con una inversión en el ejercicio 2015 de \$3,215,135.12 provenientes del Fondo de Aportaciones del Fortalecimiento de los Municipios y de las Demarcaciones Territoriales del Distrito Federal; ejecutándose trabajos de barda perimetral, luminarias, módulos de baños, forestación y reforestación, juegos infantiles, gimnasio al aire libre, señalización, techumbre al aire libre, rampas, fuente y placa conmemorativa, se considera representativa por promover el sano desarrollo social con sus juegos y áreas de ejercicio para toda la familia, beneficiando a 30 00 habitantes de la zona local.



## RIO BLANCO

Obra número de obra 2015301380011 “Rehabilitación de drenaje pluvial en calle Paseos de Tenango entre calle Pino y Río la Carbonera, en la localidad de Río Blanco”, con una inversión en el ejercicio 2015 de \$2'908,927.22 provenientes del Fondo de Aportaciones para la Infraestructura Social Municipal y de las Demarcaciones Territoriales del Distrito Federal; ejecutándose trabajos de rehabilitación de drenaje, guarniciones y banquetas, con lo que se abate el rezago social, beneficiando a 950 personas.



## SALTABARRANCA

Obra número 2015301390033 “Construcción de pavimento hidráulico en la calle Miguel Alemán de la colonia Miramar” con una inversión de \$900,854.70 del fondo FISM-DF, realizada en la cabecera municipal, favoreció al tránsito vehicular y peatonal y beneficia directamente a 1160 habitantes del municipio.



## SAN ANDRÉS TENEJAPAN

Obra número de obra 2015301400001 “Construcción de anexo (techado) en escuela primaria Lic. Benito Juárez clave 30EPR1875F, en la localidad de San Andrés Tenejapan”, con una inversión en el ejercicio 2015 de \$ 530,000.00 provenientes del Fondo de Aportaciones para la Infraestructura Social Municipal y de las Demarcaciones Territoriales del Distrito Federal; ejecutándose trabajos de columnas de concreto armado, estructura de acero, tableros-porterías e instalación eléctrica, con lo que se abate el rezago educativo, beneficiando a 140 alumnos.



## SAN ANDRÉS TUXTLA

Obra número de obra 201530141044 “Construcción del Drenaje Sanitario 2da. Etapa”, en la localidad del el Popotal, con una inversión en el ejercicio 2015 de \$2,460,495.80, provenientes del Fondo de Aportaciones para la Infraestructura Social Municipal y de las Demarcaciones Territoriales del Distrito Federal; la obra contempla el suministro y colocación de tubería y la construcción de pozos de visita, con lo que se abate el rezago social, beneficiando a 885 habitantes del municipio.



## SAN JUAN EVANGELISTA

Obra número 2015301420006 “Rehabilitación de red de drenaje sanitario” con una inversión de \$2,215,481.78 del Fondo de Aportaciones para la Infraestructura Social Municipal y de las Demarcaciones Territoriales del Distrito Federal, realizada en la cabecera municipal, se instalaron 1,111.17 m de tubería de 12” de P.V.C. S-25 y 1,051.10 m de tubería de 6” de P.V.C. S-25, además de 14 pozos de visita y 125 registros sanitarios, lo que permite mejorar la calidad de vida de los usuarios con lo que se beneficia a 4,044 habitantes del municipio.



## SAN RAFAEL

Obra número 2015302113002 “Construcción de guarniciones, banquetas y pavimento de concreto hidráulico” con una inversión de \$1,154,627.09 del Fondo de Apoyo en Infraestructura y Productividad, en el programa de urbanización, realizada en la localidad de Ejido Vega de San Marcos, en la calle Apolinar Recio Morales, los trabajos realizados en la obra consistieron en terracerías, elaboración de guarniciones y banquetas, base de grava controlada de 20 cm de espesor y pavimento de 18 cm de espesor de concreto resistencia  $f'c=250$  kg/cm<sup>2</sup>, además se realizó la renivelación de los pozos de visita existentes, buscando beneficiar con su conclusión a 710 habitantes del municipio.





## SANTIAGO SOCHIAPAN

Obra número 2015302120009 “Construcción de techado y cancha de usos múltiples esc. Prim. Federal Lic. Benito Juárez García clave: 30DPR0672E” en la localidad de La Unión Progreso Tatahuicapan con una inversión de \$ 924,589.00 del fondo FISM-DF, con esta obra el municipio beneficio a 120 alumnos de dicha escuela.



## SANTIAGO TUXTLA

Obra número 2015301430301 “Construcción de barda perimetral y muro de contención en el recinto ferial (segunda etapa)”, con una inversión \$1,500,000.00 proveniente del Fondo de Aportaciones para el Fortalecimiento de los Municipios y de las Demarcaciones Territoriales del Distrito Federal, en el programa de Equipamiento Urbano con la que se logró dotar de un espacio adecuado para el desarrollo de actividades culturales y de esparcimiento como lo es la feria del municipio y la fiesta patronal, provocando así una derrama económica para la región, la obra consistió en la construcción de muros y losas, así como colocación de acabados, entre los que destacan piso cerámico, falso plafón, puertas y ventanas, además de las instalaciones hidráulicas, sanitarias y eléctricas, beneficiando con esta obra a 15,459 habitantes del municipio.



## SAYULA DE ALEMAN

Obra número 2015301440019 “Construcción de pavimento hidráulico en diversos callejones del barrio centro” con una inversión de \$1,608,755.18 provenientes del Fondo de Aportaciones para la Infraestructura Social Municipal y de las Demarcaciones Territoriales del Distrito Federal, en el programa de Urbanización Municipal, realizada en la cabecera municipal, favoreciendo el tránsito tanto de peatones como de vehículos, la colonia presenta calles y andadores estrechos, la obra consistió en realizar andadores de concreto hidráulico resistencia  $f'c=200$  kg/cm<sup>2</sup> de 10 cm de espesor, con esta obra se benefició a 13,980 habitantes.



## SOCHIAPA

Obra número 2015301460301 “Pavimentaciones en Sochiapa, Ver., de concreto hidráulico” con una inversión de \$5,896,552.00 del Fondo de Contingencias Económicas, en el programa de Urbanización municipal, la obra se realizó en varias localidades como los son Guadalupe Victoria, Tomatlancillo y La Aurora, en diversas calles de esas localidades, alcanzando un total de 7,080 m<sup>2</sup> de pavimentación con concreto hidráulico de 15 cm de espesor, con esta obra se logra el fácil acceso a la principal vialidad de la región, ya que las calles pavimentadas conectan con la arteria principal, beneficiando directamente a 5,500 habitantes del municipio.



## SOCONUSCO

Obra número 2015301450300 “Rehabilitación del parque Constitución” con una inversión de \$3,055,991.52 provenientes del Programa de Rescate de Espacios Públicos (SEDATU), en el programa de Equipamiento Urbano, realizada en la cabecera municipal, brindando un área para la recreación física, consistiendo los trabajos en la instalación de luminarias, botes separadores de basura, bancas y juegos infantiles entre otros, beneficiando directamente a 5,825 habitantes del municipio.



## SOLEDAD ATZOMPA

Obra número 2015301470043 “Ampliación de red de energía eléctrica” con una inversión de \$1,455,082.74 del fondo FISM-DF en el programa de Electrificación, realizada en la localidad de Tlalpan, la cual tiene un muy alto grado de marginación y un alto grado de rezago social; con esta obra se logró ampliar la red eléctrica existente y así mejorar la calidad de vida de 46 familias, permitiéndoles gozar de un servicio básico en sus viviendas, cumpliendo con una de las finalidades del fondo en contribuir en el abatimiento a la pobreza extrema, beneficiando directamente a 590 habitantes del municipio.



## SOTEAPAN

Obra número 2015301490201 “Asfaltado de la carretera Morelos-Buena Vista primera etapa” con una fuerte inversión de \$11,748,240.00 provenientes del Fondo Proyectos de Desarrollo Regional, en el programa de Urbanización Municipal, el camino comunica a las localidades de Morelos y Buena Vista a lo largo de 2.3 km de camino, lo cual facilita el comercio en la zona, así como el tránsito de vehículos, los trabajos realizados consistieron en terracerías, subrasante, base de 20 cm de espesor, carpeta asfáltica de 8 cm de espesor, señalamiento horizontal que permite el correcto funcionamiento del camino y obras de drenaje, con esta obra se benefician directamente a 7,489 habitantes del municipio.



## TAMALÍN

Obra número 2015301500006 “Rehabilitación de línea de conducción del sistema de agua potable” con una inversión de \$1,107,268.24 provenientes del Fondo de Aportaciones para la Infraestructura Social Municipal y de las Demarcaciones Territoriales del Distrito Federal, en el programa de Urbanización Municipal, realizada en la localidad de Palmarillo, con una meta de 200 metros de línea de agua potable que se reemplazó por el deterioro que existía en la línea de conducción anterior, la tubería instalada es de 3” de P.V.C. RD 26, la obra beneficia directamente a 389 habitantes del municipio.





## TAMIAHUA

Obra número 2015301510304 “Construcción de muro firme” con una inversión de \$924,239.99 provenientes de un Crédito Bancario (BANOBRAS), en el programa de Vivienda, realizada en la localidad de El Anono, la cual se vio beneficiada al realizar muros de block, lo cual beneficia principalmente en época de lluvia y en invierno, los beneficiarios directos son 140 familias.



## TAMPICO ALTO

Obra número 2015301520009 “Rehabilitación a base de carpeta asfáltica” con una inversión de \$2,835,747.50 provenientes del Fondo de Aportaciones para la Infraestructura Social Municipal y de las Demarcaciones Territoriales del Distrito Federal, en el programa de Urbanización Municipal, realizada en el camino Km 79, entre carretera nacional 180 y Brecha Huasteca, la obra consistió en la rehabilitación de la base de 10 cm de espesor y tendido de 10,604.71 m<sup>2</sup> de carpeta asfáltica de 5 cm de espesor, lo cual beneficia la comunicación entre las comunidades de la zona y facilita el comercio y tránsito de productos, beneficiando así alrededor de 5,000 habitantes.



## TANCOCO

Obra número 2015301530017 “Rehabilitación de drenaje sanitario” con una inversión de \$1,186,426.40 provenientes del Fondo de Aportaciones para la Infraestructura Social Municipal y de las Demarcaciones Territoriales del Distrito Federal, en el programa de Urbanización Municipal, realizada en la cabecera municipal, la obra consistió en la rehabilitación de la línea, colocando 1,125 m de tubería nueva de P.V.C. S-20 de 8” de diámetro y 144 m de tubería de P.V.C. S-20 de 6” de diámetro, además de realizar el tendido del material de revestimiento, con un beneficio directo a 1,548 habitantes.



## TANTIMA

Obra número 2015301545003 “Rehabilitación de línea de conducción” con una inversión de \$1,382,112.55 provenientes del Fondo de Aportaciones para la Infraestructura Social Municipal y de las Demarcaciones Territoriales del Distrito Federal, en el programa de Urbanización Municipal, realizada en la cabecera municipal, la obra consistió en la rehabilitación de la línea, para así evitar la pérdida de presión provocado por fugas, y así mejorar la calidad del agua, colocando 1,760 m de tubería nueva de Fierro Galvanizado de 4” de diámetro incluyendo sus piezas especiales, así como la instalación de válvulas, con un beneficio directo a 1,233 habitantes.



## TANTOYUCA

Obra número 2015301550517 “Construcción de pavimento a base de concreto asfáltico en calle Río Calabozo entre calles Cuauhtémoc y avenida del Estudiante, Col. Las Casitas” con una inversión en el ejercicio 2015 de \$ 2'649,725.50 del Fondo de Contingencias Económicas; en el programa de Urbanización Municipal, realizada en la cabecera municipal, los trabajos consistieron en renivelación, pavimento asfáltico y señalamiento, con lo que se atendió la necesidad de urbanización de la colonia Las Casitas, beneficiando directamente a 1,650 habitantes.



## TATAHUICAPAN DE JUÁREZ

Obra número 2015302090203 “Construcción de pavimento hidráulico en la calle Venustiano Carranza entre calle Acosta Lagunes y calle José Ma. Morelos en el Barrio Tercero” con una inversión en el ejercicio 2015 de \$ 2’328,556.20 del Fondo Ingresos Municipales, realizada en la cabecera municipal, en el programa de Urbanización Municipal cuyos trabajos consistieron en terracerías, concreto hidráulico, construcción de topes tipo boya y aplicación de pintura para tráfico, con esta obra se favorece el tránsito vehicular, la población beneficiada directamente es de 6,800 habitantes.



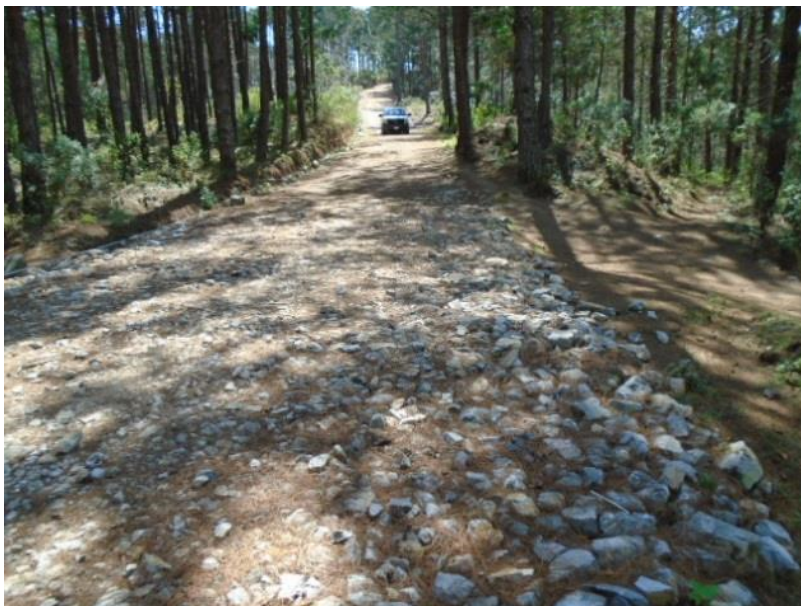
## TATATILA

Obra número 2015301560025 “Mejoramiento integral de vivienda (construcción de 31 cuartos dormitorio), en la localidad de Piedra Parada”, con una inversión combinada en el ejercicio 2015 de \$3'242,708.56 FONHAPO y FISM-DF, en el programa de Vivienda los trabajos consistieron en preliminares, cimentación, estructura, albañilería, instalación hidráulica, instalación sanitaria, cancelería e instalación eléctrica, con lo que se abate el rezago social y pobreza extrema, beneficiando directamente a 200 habitantes de la localidad.



## TEHUIPANGO

Obra número 2015301590223 “Rehabilitación de camino rural Primaria-Tomaquila, en la localidad de Xonacayojo”, con una inversión en el ejercicio 2015 de \$622,911.18 del Fondo de Aportaciones para el Fortalecimiento de los Municipios y de las Demarcaciones Territoriales del Distrito Federal, en el programa de Caminos Rurales cuyos trabajos consistieron en reconstrucción, adquisición de material de balastre y revestimiento en una longitud de 1.3 Km, con esta obra se mejora el acceso de alumnos, personal docente y población en general, beneficiando directamente a 562 habitantes.





## TEMPOAL

Obra número 2015301610301 “Construcción de guarniciones y banquetas en la localidad de Corozal” con una inversión en el ejercicio 2015 de \$1’362,975.26 del Fondo de Bursatilización (SEFIPLAN), en el programa de Urbanización Municipal los trabajos consistieron en 1,500 ml de guarnición trapezoidal y 1,344 m2 de banqueteta, con esta obra se mejora el tránsito peatonal, beneficiando a 1,000 habitantes de esta localidad.



## TENAMPA

Obra número 2015301624001 “Rehabilitación de circuito de acceso a la localidad de Tenampa” con una inversión de \$ 6,080,165.00 del fondo Proyectos de Desarrollo Regional (SHCP), realizada en la cabecera municipal; se rehabilitaron 17,520 m<sup>2</sup> de pavimento asfáltico, dando servicio a 1,949 beneficiarios



## TENOCHTILÁN

Obra número 2015301630301 “Unidad básica de vivienda rural, en la localidad de El Colorado” con una inversión combinada de \$ 3'452,700.00 del Fondo Fideicomiso Fondo Nacional de Habitaciones Populares (SEDATU), en el programa de Vivienda los trabajos consistieron en: cimentación, construcción de muros, castillos, cadenas, aplanados, pintura, instalaciones hidráulicas, sanitarias (incluyendo el mobiliario de taza, lavabo y tinaco) y eléctrica; así como el suministro y colocación de ventanas y puertas; logrando así la construcción de 51 unidades y logrando beneficiar a 255 habitantes de la localidad que se encontraban en condiciones de prioridad.





## TEOCELO

Obra número 2015301640001 “Construcción de Planta Potabilizadora para la Localidad de Teocelo” con una inversión ejercida de \$12,237,173.77 del Fondo de Aportaciones para la Infraestructura Social Municipal y de las demarcaciones territoriales del Distrito Federal, realizada en la cabecera municipal, beneficiando directamente a 9,967 habitantes del municipio.



## TEPATLAXCO

Obra número 2015301650415 “Rehabilitación con pavimento hidráulico de camino rural tramo San Martín-Alta Luz del Castillo” con una inversión de \$ 1'540,053.00 del Fondo de Aportaciones para el Fortalecimiento de los Municipios y de las Demarcaciones Territoriales del Distrito Federal, en el programa de Caminos Rurales, los trabajos realizados incluyen demolición de concreto existente, conformación de subbase y base, pavimento, empedrado con piedra braza, elaboración de tragatormentas y obras adicionales, mejorando las vías de comunicación así como el tránsito vehicular entre estas dos localidades, beneficiando directamente a 2,000 habitantes.



## TEPETLÁN

Obra número 2015301660008 “Construcción de techado en cancha deportiva en escuela primaria Antonio María Rivera clave 30EPR22511” con una inversión en el ejercicio 2015 de \$ 700,000.00 del Fondo de Aportaciones para la Infraestructura Social Municipal y de las Demarcaciones Territoriales del Distrito Federal, realizada en la localidad de Barro Blanco en el programa de Educación, los trabajos realizados incluyen demolición de concreto existente, dados de cimentación, suministro, habilitado y colocación de acero estructural (Angulo y Mon-Ten) así como suministro y colocación de cubierta a base de lámina galvanizada de zinc, aplicación de pintura e instalación eléctrica, con esta obra se favorece el desarrollo de las actividades escolares beneficiando directamente a 37 habitantes (alumnos y personal docente de este plantel educativo).



## TEQUILA

Obra número 2015301680111 “Rehabilitación de calle con pavimento hidráulico crucero-centro” con una inversión en el ejercicio 2015 de \$2,420,000.00 del Fondo de Aportaciones para el Fortalecimiento de los Municipios y de las Demarcaciones Territoriales del Distrito Federal (FORTAMUN-DF), realizada en la localidad de Tequila; en el programa de Urbanización Municipal la obra se realizó considerando la importancia que tiene el acceso principal a la cabecera municipal, debido a que presentaba deterioro lo que afectaba principalmente al sector comercial, ya que dificultaba la fluidez del tránsito vehicular; cabe señalar que esta calle es la entrada y salida más viable ya que conecta a la carretera federal, los trabajos consistieron en trazo y nivelación con aparatos topográficos, escarificado y remoción de la carpeta existente, excavación para renivelación de terracería y para ampliación de curvas, construcción de pavimento a base de concreto premezclado resistencia normal, corte transversal de concreto hidráulico, junta de dilatación para calafateo, construcción de tragatormentas y construcción de muro de 25 cm de espesor beneficiando directamente a 2,000 habitantes.





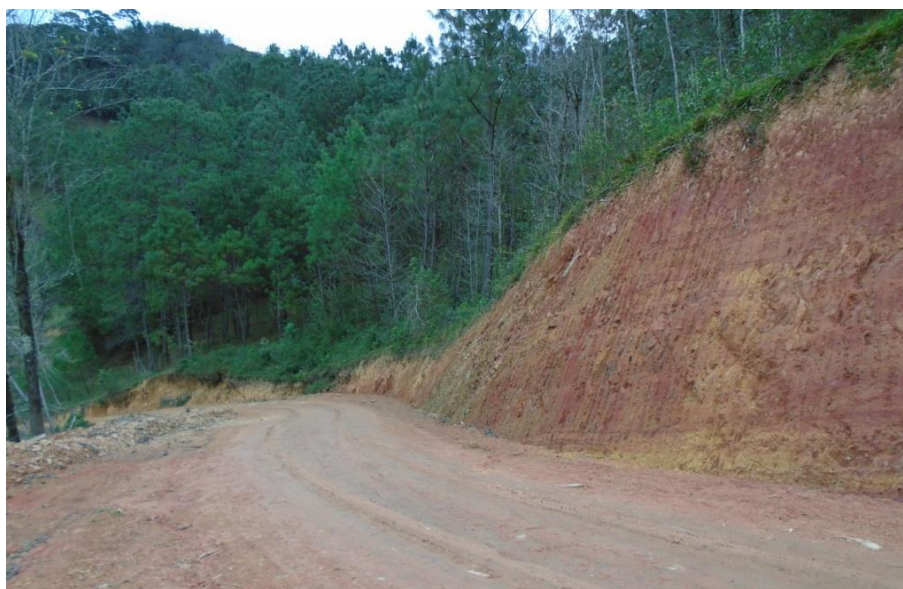
## TEXCATEPEC

Obra número 2015301700018 “Rehabilitación de camino rural Tramo el Espinazo-La Peña (Primera Etapa)” con una inversión ejercida de \$ 1, 257,516.00 del Fondo de Aportaciones para la Infraestructura Social Municipal y de las demarcaciones territoriales del Distrito Federal, contribuyendo en gran medida al crecimiento y aportación de servicios en el Municipio, beneficia directamente a 1866 habitantes del municipio.



## TEXHUACAN

Obra número 2015301710023 “Apertura de camino rural de la localidad de Atiopa a Apoxteca, segunda etapa” con una inversión de \$1,330,000.00 del fondo FISM-DF en el programa de Caminos Rurales, logrando con esto comunicar estas localidades dado que la única manera de desplazarse era caminando lo que resultaba peligroso por ser caminos muy accidentados, además impedía el desarrollo oportuno de sus actividades; por lo que la apertura fue en beneficio de 244 habitantes del municipio, mejorando su calidad de vida.



## TEXISTEPEC

Obra número 2015301720401 “Construcción de guarniciones, banquetas y pavimento de concreto hidráulico de la calle Cedí entre las calles Morelos y Juan de la Luz Enríquez” con una inversión en el ejercicio 2015 de \$ 4’995,237.84 del Fondo de Apoyo en Infraestructura y Productividad, en el programa de Urbanización Municipal, los trabajos realizados incluyen excavaciones en cortes y adicionales, operación de tendido, conformación y afinamiento para base hidráulica, renivelación de pozos de visita común, construcción de pavimento hidráulico, construcción de guarniciones y banquetas, aplicación de esmalte viacolor amarillo tráfico, beneficiando a los 9,655 habitantes de la cabecera municipal.



## TEZONAPA

Obra número 2015301730028 “Canal de drenaje pluvial (segunda etapa), en la colonia Ignacio Escobar” con una inversión en el ejercicio 2015 de \$3´136,060.63 del Fondo de Aportaciones para la Infraestructura Social Municipal y de las Demarcaciones Territoriales del Distrito Federal, en el programa de Agua y Saneamiento (Drenaje), los trabajos incluyen excavaciones para muros de contención, acarreos y rellenos en cepas, muro de mampostería con piedra braza, losa plana de concreto  $f'c=250$  kg/cm<sup>2</sup> y barandal de acero estructural para paso peatonal, esta obra se desarrolló al margen de un arroyo natural con la finalidad de disminuir deslaves e inundaciones en la zona mas baja de esta colonia beneficiando directamente a 250 habitantes



## TIERRA BLANCA

Obra número 2015301740066 “Construcción de centro de desarrollo comunitario Centenario de la Emancipación” con una inversión combinada de \$2,322,355.00 de los fondos de HABITAT y FISM-DF, en el programa de Equipamiento Urbano, realizada en la cabecera municipal, con lo que se doto de un espacio apto para la impartición de cursos y talleres para la población, poniendo a disposición un salón de usos múltiples, espacios de convivencia y un salón de computo, con lo que se pretende abatir el rezago social de la cabecera municipal y beneficiar directamente a 5,000 habitantes del municipio.



## TIHUATLÁN

Obra número 2015301750451 “Construcción de camino rural a base de pavimento hidráulico (segunda etapa) de la comunidad Progreso de Maravillas a la comunidad de El Mamey” con una inversión de \$1,497,185.82 del fondo de FORTAMUN-DF, la obra contempla la construcción de la superficie de rodamiento con concreto hidráulico, cunetas, alcantarillas y puentes, para poder transitar aun en temporada de lluvias, con lo que se agiliza la comunicación y el traslado de personas y artículos varios para comercio y que permite la comunicación rápida y eficaz entre diferentes localidades de la zona y la cabecera municipal, las cuales debido a la distancia que existe entre ellas, no permitía el traslado de una a otra de manera rápida y beneficiando directamente a 848 habitantes del municipio.



## TLACOJALPAN

Obra número 2015301760202 “Construcción de alcantarillado sanitario (3a etapa) en la localidad de Tlacojalpan, Ver.” con una inversión combinada de \$6,011,443.80 del fondo Préstamo del FISM, realizada en la cabecera municipal, la obra contempla la construcción de red de atarjeas, pozos de visita, descargas domiciliarias y pavimento de concreto, beneficiando directamente a 4,006 habitantes del municipio.



## TLACOLULAN

Obra número 2015301770300 “Construcción de Casa de Cultura”, con una inversión de \$3,346,650.00 del fondo del Consejo Nacional para La Cultura y Las Artes, en el programa de Equipamiento Urbano, realizada en la en la localidad de El Fresno en el municipio de Tlacolulan, Ver., la obra contempla la cimentación, albañilería y estructura, acabados, herrería y cancelería, instalaciones hidrosanitarias, eléctricas y muebles de baño, logrando con esto un lugar digno para actividades culturales de la población, beneficiando directamente a 969 habitantes del municipio.





## TLACOTALPAN

Obra número 2015301780609 “Construcción del Museo de la Ciudad, dentro del mejoramiento integral del malecón de Tlacotalpan” con una inversión de \$3,075,372.92 del fondo Nacional para La Cultura y Las Artes, en el programa de Equipamiento Urbano, realizada en la cabecera municipal, la obra contempla la cimentación, albañilería y acabados en muros, losas de entrepiso, techumbre de madera, estructura y techumbre de vestíbulo, albañilería y acabados en pisos, cancelería, muebles de baño, instalación eléctrica, hidráulica, y pluvial, logrando con esto dotar de un espacio para el turismo local e internacional que visita el museo, con lo que se beneficia directamente a 8,600 habitantes del municipio.



## TLACOTEPEC DE MEJÍA

Obra número 2015301790101 “Construcción de calle Nicolás Bravo con concreto mixto” con una inversión de \$660,098.00 del fondo FORTAMUN-DF, en el programa de Urbanización Municipal, realizada en cabecera municipal, la obra contempla la construcción de obras complementarias, guarniciones y banquetas y pavimento mixto, incidiendo directamente en la calidad de vida de 100 habitantes del municipio.



## TLALIXCOYAN

Obra número 2015301810201 “Construcción de pavimento hidráulico en calle principal”, con una inversión de \$2,000,005.00 del fondo de Contingencias Económicas, en el programa de Urbanización Municipal, realizada en la localidad Paso de La Boca, en el municipio de Tlaxicoyan, Ver., la obra contempla la construcción de base hidráulica, pavimento de concreto y luminarias, mejorando la calidad de vida de los pobladores y beneficiando directamente a 900 habitantes del municipio.



## TLALTETELA

Obra número 2015300240020 “Ampliación de red de energía eléctrica para vivienda” en la localidad de Monte Chico 1, del municipio de Tlaltetela, Ver., con una inversión de \$641,944.32 del fondo FISM-DF, en el programa de Electrificación, la obra contempla de 15 postes y 2 transformadores, con lo que se eleva el nivel de vida de la población que directamente beneficia a 54 habitantes del municipio.



## TLAQUILPA

Obra número 2015301840003 “Rehabilitación del sistema de agua potable Tepepa”, con una inversión de \$1,456,212.00 del fondo FISM-DF, en el programa de Agua Potable y Saneamiento (Agua Potable), realizadas en la localidad de Tepepa, municipio de Tlaquilpa, Ver., la obra contempló rehabilitar 4,821 metros de tubería de fierro galvanizado y mejorar un servicio básico a la vivienda, cumpliendo con una de las finalidades del fondo al contribuir en el abatimiento a la pobreza extrema para el beneficio directo de 187 habitantes del municipio.



## TLILAPAN

Obra número 2015301850001 “Construcción de rampa de acceso en camino viejo a Tonalixco con límites de Rafael Delgado, 2da etapa” con una inversión de \$1,284,368.99 del fondo FISM-DF en el programa de Caminos Rurales, realizada en la localidad de Tonalixco, permite mejorar las condiciones de comunicación y traslado de mercancías entre los pobladores de ambos municipios, dado que su topografía es muy accidentada, dificultando mucho el traslado en tiempo de lluvias; con lo que con la rampa disminuye considerablemente el tiempo y aumenta la seguridad al transitar por el camino, beneficiando directamente a 1,300 habitantes del municipio y fortaleciendo su desarrollo.



## TOMATLÁN

Obra número 2015301860027 “Rehabilitación de pavimento con concreto hidráulico en la Av. 1 entre calle 5 y 7 y Avenida 5” con una inversión de \$611,786.55 del fondo FISM-DF, en el programa de Urbanización Municipal, realizada en la cabecera municipal de Tomatlán, Ver., la obra contempla la construcción de terracerías, guarniciones, banquetas y pavimento de concreto hidráulico, beneficiando directamente a 920 habitantes del municipio.



## TONAYÁN

Obra número 2015301870200 “Construcción de la Casa de la Cultura” con una inversión de \$3,296,700.00 del fondo de Cultura (CONACULTA), en el programa de Equipamiento Urbano, realizada en la cabecera municipal de Tonayán, Ver., la obra contempla cimentación, muros, cadenas, castillos, traveses, losas de concreto, instalaciones hidrosanitarias y eléctricas, muebles de baño, cancelería, trabajos carpintería, acabados, equipo y mobiliario, además existía demanda de parte de la población ya que no se contaba con un espacio para la cultura, beneficiando directamente a 5,696 habitantes del municipio.





## TOTUTLA

Obra número 2015301881004 “Pavimentación de camino El Progreso a Tlapala” con una inversión de \$8,995,588.72 del fondo FOPADEF, en el municipio de Totutla, Ver., la obra contempla la construcción de terracerías, bordillos, cunetas, alcantarillas y carpeta de concreto asfáltico, mejorando las vías de acceso a sus comunidades; por lo que la pavimentación del camino fue en beneficio de 1,669 habitantes del municipio, mejorando su calidad de vida.



## TRES VALLES

Obra número 2015302070422 “Construcción de pavimentación con asfalto en el Boulevard de la Mujer Chinanteca” con una inversión ejercida de \$2,100,109.94 del fondo de FORTAMUN-DF, realizada en la localidad de Poblado Tres,, mejora la imagen urbana y beneficia a 300 personas.



## TUXTILLA

Obra número 2015301900015 “Construcción de pavimento, guarniciones y banquetas con concreto hidráulico en la avenida Ramón N Baca” con una inversión de \$1,487,899.00 del fondo de Contingencias Económicas en el programa de Urbanización Municipal, realizada en la localidad de Tuxtilla, Ver., la obra contempla guarniciones, banquetas y pavimento de concreto hidráulico, beneficiando directamente a 500 habitantes del municipio y fortaleciendo su desarrollo.



## ÚRSULO GALVÁN

Obra número 2015301910217 “Construcción de pavimento asfáltico en camino principal que comunica a la localidad La Gloria con la localidad El Limoncito, municipio de Úrsulo Galván, Ver.” con una inversión de \$1,140,118.71 del fondo BANOBRAS, en el programa de Urbanización Municipal, realizada en la localidad El Limoncito, la obra contempla la construcción de base hidráulica y carpeta de concreto asfáltico, y sobre todo trasportan caña de azúcar al ingenio lo cual es la forma de trabajo de la mayoría de los pobladores con ello se beneficia a muchos trasportistas y vecinos de la localidad, la cual se beneficia junto con 258 habitantes del municipio.



## UXPANAPA

Obra número 2015302100014 “Construcción del sistema de drenaje sanitario” con una inversión combinada de \$19,737,659.00 de los fondos FISM-DF y PROSSAPYS, en el programa de Agua y Saneamiento (Drenaje), realizada en la localidad la Laguna (Poblado Seis Almanza), la obra representa una inversión fuerte para abatir la marginación de la localidad, al dotar de un servicio básico para la vivienda, cabe mencionar que al tratarse de una obra para atender a 465 familias, su ejecución lleva a cabo bianualmente por lo extenso de los trabajos, buscando beneficiar en su conclusión a 942 habitantes del municipio.



## VEGA DE ALATORRE

Obra número 2015301920401 “Construcción de pavimento de concreto hidráulico en la calle Diego Hernández entre Francisco Villa y Lázaro Cárdenas y pavimento de la calle Alfonso Arroyo Flores entre Lázaro Cárdenas, Francisco Villa, Venustiano Carranza, Francisco y Madero e Ignacio Zaragoza” con una inversión de \$1,999,998.08 del fondo Ingresos Propios, en el programa de Urbanización Municipal, realizada en la localidad de Loma Bonita (Úrsulo Galván), de Vega de Alatorre, Ver., la obra contempla la construcción de guarniciones y pavimento de concreto hidráulico, beneficiando a 459 habitantes del municipio.



## VERACRUZ

Obra número 2015301933502 “Rehabilitación de calles y avenidas en diversos puntos de la ciudad con maquina recicladora de pavimento en caliente en sitio” con una inversión ejercida de \$19,828,576.00 del fondo de Contingencias Económicas en el programa de Urbanización Municipal, favoreció al tránsito vehicular y peatonal, beneficia a 12,000.00 habitantes



## VILLA ALDAMA

Obra número 2015301940005 “Rehabilitación de red de drenaje sanitario en colonia Porvenir” con una inversión de \$1,315,317.72 del fondo FISM-DF, en el programa de Agua y Saneamiento, realizada en la localidad de Libertad, de Villa Aldama, Ver., el drenaje sanitario contempla pozos de visita y descargas domiciliarias, beneficiando a 360 habitantes del municipio.





## XALAPA

Obra número 2015300870501 "Pavimentación calle Adolfo de la Huerta y Tulipanes, Col. El Moral" con una inversión de \$2,701,969.12 del Fondo de Pavimentación y Desarrollo Municipal, en el programa de Urbanización Municipal, realizada en la cabecera municipal, favoreciendo el tránsito tanto de peatones como de vehículos, la colonia presenta calles con pendientes considerables que al no estar pavimentadas representan un riesgo para transitarlas, con lo que se benefició a 412 habitantes.



Obra número 2015300870514 “Rehabilitación y dignificación en la Benemérita Normal Veracruzana Enrique C. Rébsamen 30MSUD045H en la colonia Unidad Magisterial” con una inversión de \$1,493,486.49 del Fondo de Pavimentación y Desarrollo Municipal, en el programa de Equipamiento Urbano, con lo que se aplicó pintura en toda la escuela con la finalidad de mantener el edificio en óptimas condiciones y generar un espíritu de pertenencia en la comunidad estudiantil y a los vecinos de la Colonia, con lo que se realiza la Imagen Educativa de la Capital del Estado, beneficiando directamente a 1,500 habitantes del municipio.



## XICO

Obra número 2015300920501 “Construcción de pavimento de concreto hidráulico para el camino de la vía entre la col. Álvaro Obregón y la cabecera municipal, en la localidad de San Marcos de León (San Marcos)-Xico” con una inversión de \$10'033,128.67 del fondo de Contingencias Económicas, en el programa de Urbanización Municipal, realizada en la localidad de San Marcos de León, Xico, Ver., la obra contempla terraplenes, estructuras de drenaje y subdrenaje, cunetas, lavaderos, bordillos, pavimento de concreto hidráulico y asfáltico, y señalamiento horizontal, este camino comunica a varias localidades de este municipio por lo que hará más ágil el traslado de las personas hacia el centro del municipio y a otros municipios colindantes, con lo que se benefició a 35,000 habitantes.



## XOXOCOTLA

Obra número 2015301950008 “Rehabilitación de calle Benito Juárez con concreto hidráulico” con una inversión de \$1,199,269.38 del fondo FISM-DF, en el programa de Urbanización Municipal, realizada en la cabecera municipal, lo que permite mejorar el acceso a la localidad y el tránsito vehicular al reemplazar el concreto hidráulico, en su desarrollo existe una escuela primaria, la cual se beneficia junto con 2,362 habitantes del municipio.



## YANGA

Obra número 2015301960021 “Construcción de estadio deportivo Yanga” con una inversión combinada de \$2,980,815.90 del fondo FORTAMUN-DF y SEDATU, en el programa de Equipamiento Urbano, el estadio deportivo contempla muro de contención, malla ciclónica en backstop, barandal, barda perimetral, campo de pasto natural, gradas, columnas de concreto, cubierta de acero estructural, área permeable, área verde, forestación, pintura, rampa para personas con capacidades diferentes, bancas, botes separadores de basura, luminarias, placa conmemorativa y señalización, la obra fue realizada con la finalidad de dar servicio y apoyo, en su mayoría, a los jóvenes del municipio que gustan del deporte, especialmente del beisbol, ya que es un deporte de mucha demanda en la zona, beneficiando directamente a 17,462 habitantes del municipio.



## YECUATLA

Obra número 2015301970401 “Construcción de pavimento de piedra cantera, banquetas y guarniciones en calle sin nombre” con una inversión de \$665,030.00 del fondo FOPADEM, en el programa de Urbanización Municipal, realizada en la localidad de Miramar, Yecuatla, Ver., la obra contempla, guarniciones, banquetas de concreto y pavimento de piedra cantera antiderrapante, brindando fácil acceso de vehículos motorizados y una comunicación más fluida entre las calles de la localidad, así como la mejora de la imagen urbana, beneficiando directamente a 100 habitantes del municipio.



## ZACUALPAN

Obra número 2015301980302 “Construcción de la línea de conducción de agua y pavimentación a base de concreto hidráulico en calle principal de General Prim,” con una inversión de \$2,322,355.00 del fondo FOPADEM, en el programa de Urbanización Municipal, realizada en la localidad de General Prim (San Francisco), municipio de Zacualpan, Ver., la obra contempla de trabajos preliminares, base hidráulica, guarniciones, banquetas, pavimento de concreto, topes para vehículos y tubería para agua potable, con lo que se pretende abatir el rezago social de la localidad y beneficiar directamente a 445 habitantes del municipio.



## ZENTLA

Obra número 2015302000.15 “Pavimento del camino Puentecilla a Galera Quemada” con una inversión de \$7,792,200.00 del fondo FOPAM, en el programa de Urbanización Municipal, realizada en la localidad de Puentecilla, en el municipio de Zentla, Ver., la obra contempla trabajos de terracerías, drenaje y subdrenaje, lavaderos y cunetas de concreto, muros de contención, pavimento de concreto asfáltico, topes de concertó asfáltico y señalamientos del camino, con lo que se pretende beneficiar directamente a 3,500 habitantes del municipio.





## ZONGOLICA

Obra número 2015302010071 “Construcción de 2 aulas en escuela primaria” con una inversión de \$700,000.00 del fondo FISM-DF, en el programa de Educación, realizada en la localidad de Temaxcalapa, en el municipio de Zongolica, Ver., la obra contempla trabajos de cimentación, cadenas, castillos, muros, traveses, losas de concreto, guarniciones y banquetas, instalación eléctrica, puertas y ventanas, protecciones en ventanas, pintura e impermeabilización de la losa de concreto, con lo que se pretende beneficiar directamente a 70 habitantes (alumnos) del municipio.



## ZONTECOMATLÁN

Obra número 2015302020015 “Construcción de cuartos dormitorios” con una inversión de \$2,098,504.86 del fondo FISMD-F, en el programa de Vivienda, realizada en la localidad de El Arenal, en el municipio de Zontecomatlán, Ver., la obra contempla trabajos de cimiento de mampostería, dalas, castillos, muros de block, cadenas de cerramiento, losa de concreto y piso de concreto, con lo que se pretende beneficiar directamente a 140 habitantes del municipio.



## ZOZOCOLCO

Obra número 2015302030017 “Rehabilitación de la línea de conducción del sistema de agua potable” con una inversión de \$1,349,095.51 del fondo FISM-DF, en el programa de Agua Potable y Saneamiento (Agua Potable), realizada en la localidad de Zozocolco de Guerrero, en el municipio de Zozocolco de Hidalgo, Ver., la obra contempla trabajos de instalación y prueba de tubería de fierro galvanizado, cajas de operación de válvulas, suministro y colocación de empaque de neopreno, instalación y prueba de tubería de PVC, instalación y prueba de tubería de acero y piezas especiales, con lo que se pretende beneficiar directamente a 1,873 habitantes del municipio.



## DESARROLLO DE INFRAESTRUCTURA EN LOS PARAMUNICIPALES

### SISTEMA DE AGUA Y SANEAMIENTO VERACRUZ, BOCA DEL RÍO Y MEDELLÍN, VER.

Obra número 2015309120017 “Perforación y equipamiento mecánico de pozo profundo No. 27 BIS de 14” de diámetro y 100 mts de profundidad” con una inversión de \$2,313,353.00 del fondo de Ingresos Propios, la obra contempla la perforación del pozo, ademe, equipamiento mecánico, tren de descarga, interconexión del pozo a la red, Interconexión (ampliación de red con tubo de PVC de 8”), sistema de dosificación de cloro, caseta de control eléctrico, caseta de cloración, barda en fachada principal y portón metálico, beneficiando directamente a 23,400 habitantes de la zona Veracruz.






**POR UNA FISCALIZACIÓN SUPERIOR CONFIABLE,  
OPORTUNA Y EFICAZ**

[www.orfis.gob.mx](http://www.orfis.gob.mx)

[www.sefisver.gob.mx](http://www.sefisver.gob.mx)

 [@ORFIS\\_VER](https://twitter.com/ORFIS_VER)

 [ORFIS Veracruz](https://www.facebook.com/ORFISVeracruz)

 [@orfis\\_ver](https://www.instagram.com/orfis_ver)